



### ІНДЕКСИ СПОЖИВЧИХ ЦІН

у Волинській області в листопаді 2025 року

Головне управління статистики  
у Волинській області

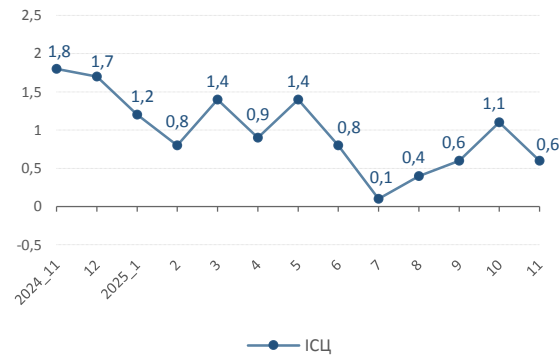
[www.lutsk.ukrstat.gov.ua](http://www.lutsk.ukrstat.gov.ua)

[lutsk@lutsk.ukrstat.gov.ua](mailto:lutsk@lutsk.ukrstat.gov.ua)

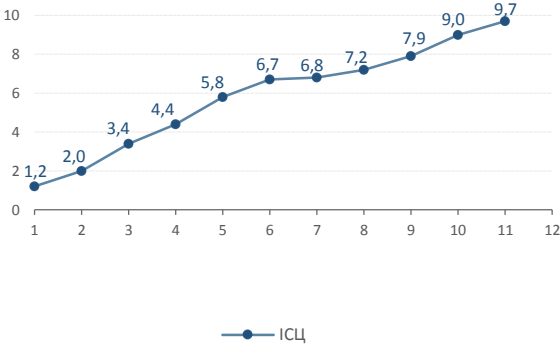
+38 (0332) 78 56 70

Споживчі ціни в області в листопаді 2025р. порівняно з попереднім місяцем зросли на 0,6%, з початку року – на 9,7%, в Україні – на 0,4% та 7,7% відповідно.

Зміни споживчих цін  
у % до попереднього місяця



Зміни споживчих цін у 2025 році  
у % до грудня попереднього року



### Зміни споживчих цін на товари та послуги

(відсотків)

	Листопад 2025 до	
	жовтня 2025	грудня 2024
Споживчі ціни	0,6	9,7
Продукти харчування та безалкогольні напої	1,3	13,9
Продукти харчування	1,3	13,7
хліб і хлібопродукти	1,4	15,0
хліб	1,0	17,2
макаронні вироби	2,0	10,5
м'ясо та м'ясопродукти	1,4	26,1
риба та продукти з риби	4,5	19,2
молоко	2,3	8,9
сир і м'який сир	-0,8	8,2
яйця	18,1	10,4
масло	-6,2	-1,2
олія соняшникова	2,6	14,8
фрукти	-4,1	18,5
овочі	3,8	-29,1
цукор	-3,6	-3,3
Безалкогольні напої	0,6	15,2
Алкогольні напої, тютюнові вироби	-0,2	16,2
Одяг і взуття	-2,6	3,0
Одяг	-2,6	4,2
Взуття	-2,6	1,7
Житло, вода, електроенергія, газ та інші види палива	0,1	1,4
Утримання та ремонт житла	0,2	5,3
Водопостачання	0,0	0,0

	Листопад 2025 до	
	жовтня 2025	грудня 2024
Прибирання сміття	0,0	3,5
Каналізація	0,0	0,0
Послуги з управління багатоквартирними будинками	0,0	1,7
Електроенергія	0,0	0,0
Природний газ	0,0	0,0
Гаряча вода, опалення	0,0	0,0
<b>Предмети домашнього вжитку, побутова техніка та поточне утримання житла</b>	<b>-0,5</b>	<b>1,9</b>
<b>Охорона здоров'я</b>	<b>-1,1</b>	<b>6,8</b>
Фармацевтична продукція, медичні товари та обладнання	-1,8	5,1
Амбулаторні послуги	0,6	11,8
<b>Транспорт</b>	<b>0,3</b>	<b>5,7</b>
Паливо та мастила	1,0	5,8
Транспортні послуги	0,1	15,9
залізничний пасажирський транспорт	0,0	5,5
автодорожній пасажирський транспорт	0,0	17,5
<b>Зв'язок</b>	<b>0,0</b>	<b>13,8</b>
<b>Відпочинок і культура</b>	<b>1,1</b>	<b>-0,4</b>
<b>Освіта</b>	<b>0,0</b>	<b>7,8</b>
<b>Ресторани та готелі</b>	<b>2,3</b>	<b>15,4</b>
<b>Різні товари та послуги</b>	<b>2,3</b>	<b>2,5</b>

На споживчому ринку області в листопаді ціни на продукти харчування та безалкогольні напої зросли на 1,3%. Найбільше підвищилися ціни на яйця (на 18,1%). Подорожчали продукти переробки зернових, риба та продукти з риби, кисломолочна продукція, овочі, сало, соняшникова олія, яловичина і телятина, молоко, макаронні вироби, сметана, м'ясо птиці, хліб, безалкогольні напої на 4,5–0,6%. Водночас подешевшали масло, фрукти, цукор, рис, свинина, сири на 6,2–0,8%.

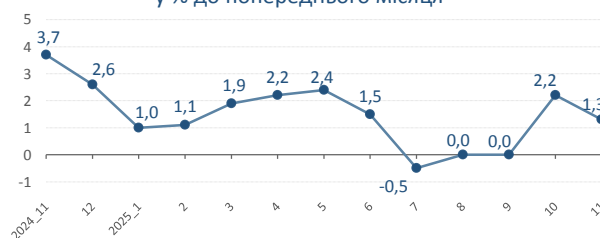
Ціни на алкогольні напої та тютюнові вироби знизилися на 0,2%, що пов'язано з здешевленням алкогольних напоїв на 3,1%.

Одяг і взуття подешевшали на 2,6%.

Зниження цін у сфері охорони здоров'я на 1,1% відбулося за рахунок здешевлення фармацевтичної продукції, медичних товарів та обладнання на 1,8%.

Ціни на транспорт зросли на 0,3% в основному через підвищення вартості палива та мастил на 1,0%.

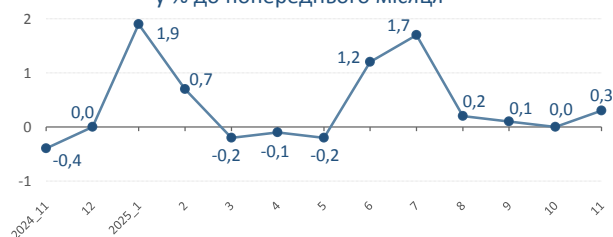
**Зміни цін на продукти харчування та безалкогольні напої**  
у % до попереднього місяця



**Зміни цін на житло, воду, електроенергію, газ та інші види палива**  
у % до попереднього місяця



**Зміни цін на транспорт**  
у % до попереднього місяця



### **Географічне охоплення**

Дані наведено без урахування тимчасово окупованих російською федерацією територій та частини територій, на яких ведуться (велися) бойові дії.

Відбір міст здійснюється на державному рівні та є репрезентативним для розрахунку ІСЦ для кожного регіону країни. Спостереження за змінами споживчих цін (тарифів) не проводиться в сільській місцевості.

### **Основні показники**

**Індекс споживчих цін** (ІСЦ, інфляція) є показником зміни в часі цін і тарифів на товари та послуги, які купує населення для невиробничого споживання. Розраховується щомісячно на основі даних про ціни (одержуються органами державної статистики шляхом щомісячної реєстрації цін і тарифів на споживчому ринку) та даних національних рахунків щодо витрат домогосподарств на кінцеве споживання по країні в цілому з подальшим розподілом (за результатами вибіркового обстеження умов життя домогосподарств).

### **Методологія**

Формування показників здійснюється за результатами державного статистичного спостереження "Зміни цін (тарифів) на споживчі товари (послуги)", методологія якого враховує загальні вимоги Конвенції 160 Міжнародної організації праці 1985 року (стаття 12), Резолюції з питань індексів споживчих цін, прийнятої на сімнадцятій міжнародній конференції статистиків праці (2003), Регламенту (ЄС) № 2016/792 від 11 травня 2016 року, Виконавчого Регламенту Комісії (ЄС) № 2020/1148 від 31 липня 2020 року, а також "Керівництва щодо індексів споживчих цін: Поняття та методи", підготовленого Міжнародним валютним фондом, Міжнародною організацією праці, Статистичним бюро Європейської спільноти (Євростатом), Європейською економічною комісією Організації Об'єднаних Націй, Організацією економічного співробітництва і розвитку (ОЕСР) та Світовим банком (2020).

Методологічні положення:

[https://stat.gov.ua/sites/default/files/migration/files/2023/190\\_2023/190\\_2023.pdf](https://stat.gov.ua/sites/default/files/migration/files/2023/190_2023/190_2023.pdf).

### **Перегляд даних**

Перегляд даних, розрахованих та оприлюднених раніше, не здійснюється.