

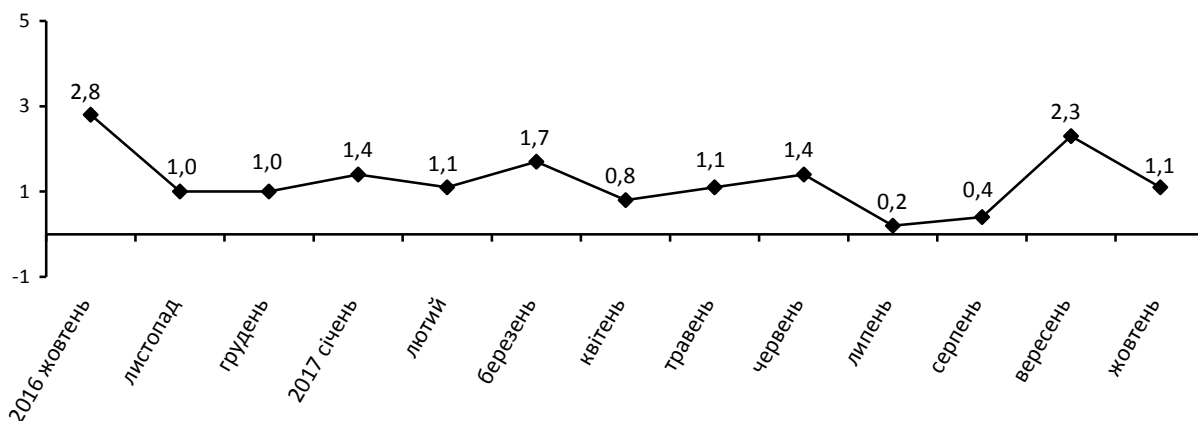


10.11.2017 № 600

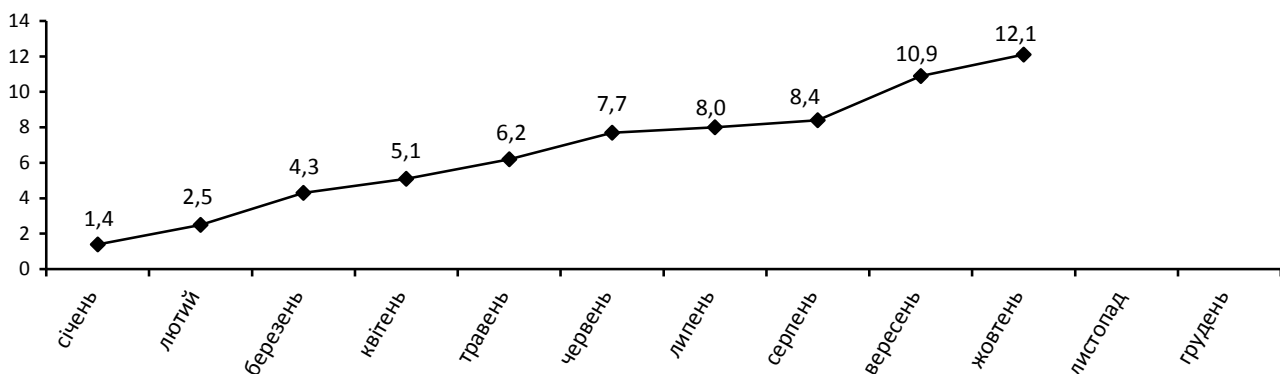
## Індекси споживчих цін у Волинській області у жовтні 2017 року

Ціни на споживчому ринку області у жовтні 2017р. порівняно з попереднім місяцем зросли на 1,1%, з початку року – на 12,1%, в Україні – на 1,2% та 11,5% відповідно.

**Зміни споживчих цін**  
(у % до попереднього місяця)



**Зміни споживчих цін у 2017 році**  
(у % до грудня попереднього року)



## Зміни споживчих цін на товари та послуги

(відсотків)

	Жовтень 2017 до	
	вересня 2017	грудня 2016
<b>Споживчі ціни</b>	<b>1,1</b>	<b>12,1</b>
<b>Продукти харчування та безалкогольні напої</b>	<b>1,1</b>	<b>15,1</b>
Продукти харчування	1,2	15,4
хліб і хлібопродукти	0,4	9,9
хліб	1,3	16,0
макаронні вироби	-1,5	7,1
м'ясо та м'ясопродукти	-0,2	29,1
риба та продукти з риби	-3,1	-0,8
молоко	5,8	14,2
сир і м'який сир (творог)	4,0	15,8
яйця	15,1	-0,3
масло	4,5	16,3
олія соняшникова	0,2	3,9
фрукти	-2,9	35,5
овочі	3,4	3,5
цукор	-6,5	2,4
Безалкогольні напої	-0,2	7,4
<b>Алкогольні напої, тютюнові вироби</b>	<b>0,4</b>	<b>20,2</b>
<b>Одяг і взуття</b>	<b>3,2</b>	<b>3,6</b>
Одяг	3,3	4,6
Взуття	2,9	2,2
<b>Житло, вода, електроенергія, газ та інші види палива</b>	<b>0,2</b>	<b>9,4</b>
Утримання та ремонт житла	0,4	5,7
Водопостачання	0,0	28,8
Каналізація	0,0	15,3
Утримання будинків та прибудинкових територій	0,4	42,7
Електроенергія	0,0	28,1
Природний газ	0,0	1,2
Гаряча вода, опалення	0,9	0,9
<b>Предмети домашнього вжитку, побутова техніка та поточне утримання житла</b>	<b>1,0</b>	<b>3,2</b>
<b>Охорона здоров'я</b>	<b>0,6</b>	<b>5,6</b>
Фармацевтична продукція, медичні товари та обладнання	0,7	2,6
Амбулаторні послуги	0,0	11,3
<b>Транспорт</b>	<b>1,7</b>	<b>11,7</b>
Паливо та мастила	5,0	14,8
Транспортні послуги	-0,6	17,4
залізничний пасажирський транспорт	-5,8	15,5
автомобільний пасажирський транспорт	0,0	17,9
<b>Зв'язок</b>	<b>0,5</b>	<b>8,1</b>
<b>Відпочинок і культура</b>	<b>1,4</b>	<b>5,3</b>
<b>Освіта</b>	<b>0,0</b>	<b>25,3</b>
<b>Ресторани та готелі</b>	<b>1,3</b>	<b>16,5</b>
<b>Різні товари та послуги</b>	<b>0,4</b>	<b>-0,1</b>

На споживчому ринку області у жовтні ціни на продукти харчування та безалкогольні напої підвищились на 1,1%. Найбільше подорожчали яйця (на 15,1%) та сало (на 14,9%). Зросли ціни на сметану, молоко, яловичину і телятину, масло, сир і м'який сир (творог), овочі, кисломолочну продукцію, рис, хліб на 6,0–1,3%. В той же час подешевшали цукор, крупи гречані, риба та продукти з риби, фрукти, свинина, макаронні вироби, м'ясо птиці на 6,5–1,1%.

Ціни на алкогольні напої та тютюнові вироби зросли на 0,4%.

Одяг і взуття подорожчали на 3,2%, зокрема, одяг – на 3,3%, взуття – на 2,9%.

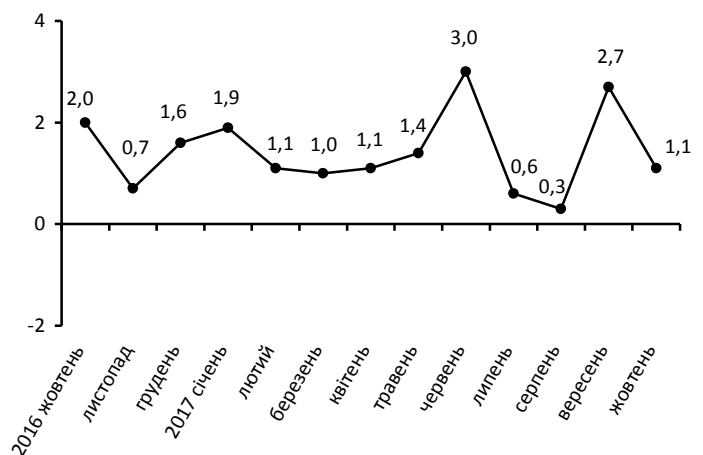
Зростання цін (тарифів) на житло, воду, електроенергію, газ та інші види палива на 0,2% відбулося за рахунок підвищення тарифів на гарячу воду на 2,4%, та опалення – на 0,7%.

Підвищення цін на транспорт на 1,7% відбулося внаслідок подорожчання палива та мастил на 5,0%. Водночас знизилась вартість перевезень залізничним пасажирським транспортом на 5,8%.

У сфері зв'язку ціни зросли на 0,5%, що пов'язано з підвищенням абонентної плати за користування місцевим телефонним зв'язком на 6,7%.

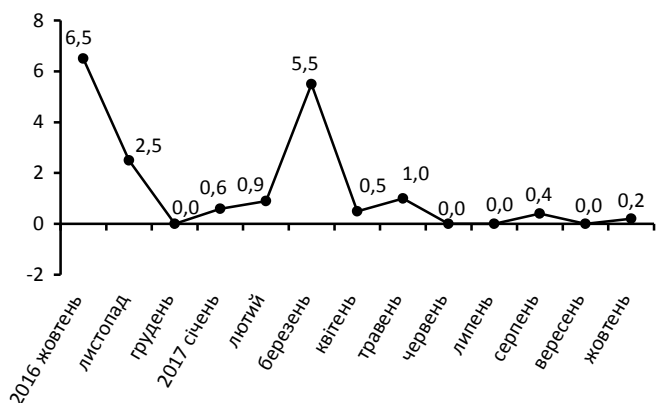
### Зміни цін на продукти харчування та безалкогольні напої

(у % до попереднього місяця)



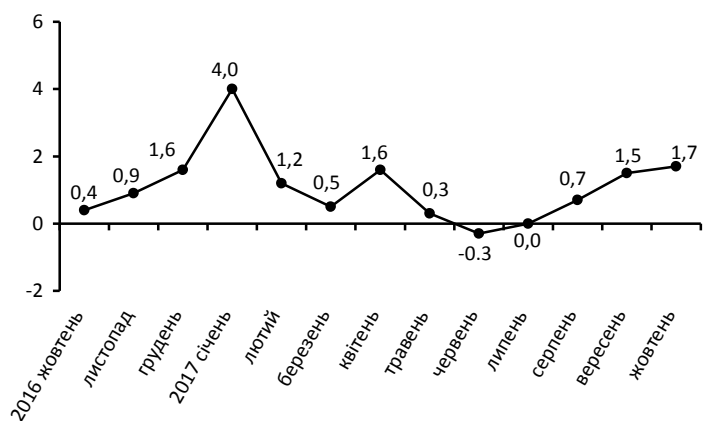
### Зміни цін на житло, воду, електроенергію, газ та інші види палива

(у % до попереднього місяця)



### Зміни цін на транспорт

(у % до попереднього місяця)



#### Географічне охоплення

Спостереження охоплює усі регіони України, крім тимчасово окупованої території Автономної Республіки Крим і м. Севастополя, а також частини зони проведення антитерористичної операції.

Спостереження за змінами споживчих цін (тарифів) проводиться в містах, які відібрані на основі процедури стратифікованого багатоступеневого відбору з елементами методу ймовірності, пропорційній розміру. Вибір міст здійснюється на державному рівні і є репрезентативним для розрахунку ІСЦ для кожного регіону країни. Спостереження за змінами споживчих цін (тарифів) не проводиться в сільській місцевості.

#### Методологія та визначення

**Індекс споживчих цін** (ІСЦ, індекс інфляції) є показником зміни в часі цін і тарифів на товари та послуги, які купує населення для невиробничого споживання. Розраховується щомісячно на основі даних про ціни (одержуються органами державної статистики шляхом щомісячної реєстрації цін і тарифів на споживчому ринку) та даних національних рахунків щодо витрат домогосподарств на кінцеве споживання по країні в цілому з подальшим розподілом (за результатами вибіркового обстеження умов життя домогосподарств). Методологія розрахунку: [http://www.ukrstat.gov.ua/metod\\_polog/metod\\_doc/2016/158/mp\\_spoz\\_h\\_ciny.zip](http://www.ukrstat.gov.ua/metod_polog/metod_doc/2016/158/mp_spoz_h_ciny.zip).

#### Перегляд даних / методології

Із січня 2017 року в статистичну практику впроваджено нову методологію розрахунків індексів споживчих цін. Зокрема, уведено в дію новий споживчий набір товарів (послуг)-представників та здійснено перехід на вагову структуру, яка базується на даних національних рахунків щодо витрат домогосподарств на кінцеве споживання на рівні розділів, груп і класів за Класифікацією індивідуального споживання за цілями. Для подальшого розподілу використовується деталізована інформація щодо споживчих грошових витрат домогосподарств за результатами обстежень умов життя домогосподарств.

Перегляд даних, розрахованих і оприлюднених раніше, здійснюватися не буде.

Споживчий набір: [http://ukrstat.gov.ua/operativ/operativ2016/ct/is\\_c/sntp\\_2017.htm](http://ukrstat.gov.ua/operativ/operativ2016/ct/is_c/sntp_2017.htm)

Вагова структура: [http://www.ukrstat.gov.ua/operativ/operativ2008/ct/isc/vs\\_08\\_u.htm](http://www.ukrstat.gov.ua/operativ/operativ2008/ct/isc/vs_08_u.htm).

Довідка: тел. (0332) 785-179; e-mail: [lutsk@lutsk.ukrstat.gov.ua](mailto:lutsk@lutsk.ukrstat.gov.ua)

Більше інформації: [www.lutsk.ukrstat.gov.ua](http://www.lutsk.ukrstat.gov.ua)

© Головне управління статистики у Волинській області, 2017