

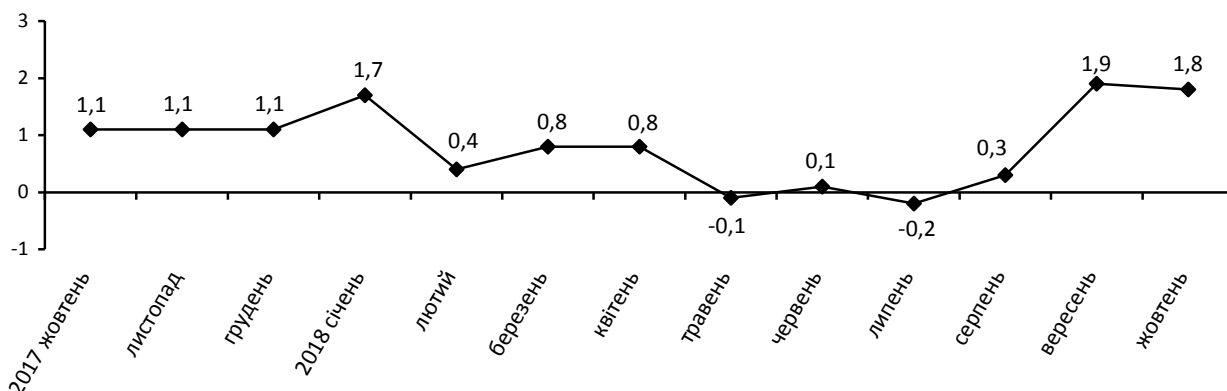


14.11.2018

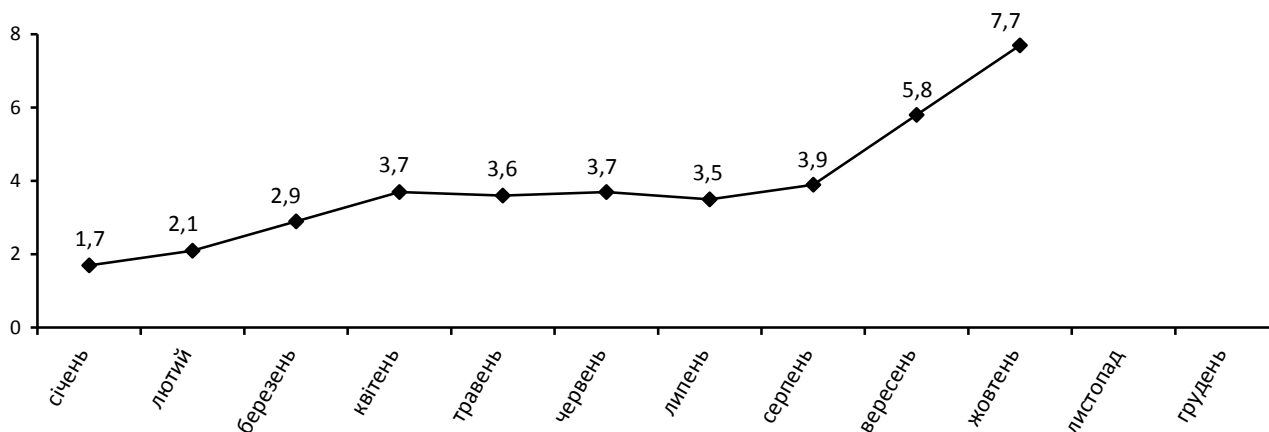
## Індекси споживчих цін у Волинській області у жовтні 2018 року

Споживчі ціни в області у жовтні 2018р. порівняно з попереднім місяцем зросли на 1,8%, з початку року – на 7,7%, в Україні – на 1,7% та 7,4% відповідно.

**Зміни споживчих цін**  
(у % до попереднього місяця)



**Зміни споживчих цін у 2018 році**  
(у % до грудня попереднього року)



## Зміни споживчих цін на товари та послуги

(відсотків)

	Жовтень 2018 до	
	вересня 2018	грудня 2017
<b>Споживчі ціни</b>	<b>1,8</b>	<b>7,7</b>
<b>Продукти харчування та безалкогольні напої</b>	<b>1,6</b>	<b>4,9</b>
Продукти харчування	1,6	4,7
хліб і хлібопродукти	2,4	14,0
хліб	3,4	22,7
макаронні вироби	2,1	11,8
м'ясо та м'ясопродукти	1,2	9,5
риба та продукти з риби	0,1	8,8
молоко	5,2	-1,2
сир і м'який сир (творог)	1,3	1,3
яйця	2,2	-10,3
масло	1,3	6,9
олія соняшникова	0,7	1,6
фрукти	-7,2	-14,9
овочі	15,0	-4,6
цукор	-1,0	-4,7
Безалкогольні напої	1,1	5,8
<b>Алкогольні напої, тютюнові вироби</b>	<b>2,2</b>	<b>16,8</b>
<b>Одяг і взуття</b>	<b>4,0</b>	<b>3,4</b>
Одяг	3,8	3,7
Взуття	4,1	3,3
<b>Житло, вода, електроенергія, газ та інші види палива</b>	<b>0,1</b>	<b>4,3</b>
Утримання та ремонт житла	0,4	6,1
Водопостачання	1,7	12,8
Каналізація	1,4	15,0
Утримання будинків та прибудинкових територій	0,0	28,6
Електроенергія	0,0	0,0
Природний газ	0,0	0,0
Гаряча вода, опалення	0,2	7,0
<b>Предмети домашнього вжитку, побутова техніка та поточне утримання житла</b>	<b>0,2</b>	<b>5,0</b>
<b>Охорона здоров'я</b>	<b>1,0</b>	<b>8,9</b>
Фармацевтична продукція, медичні товари та обладнання	1,2	6,2
Амбулаторні послуги	1,1	9,9
<b>Транспорт</b>	<b>3,6</b>	<b>13,2</b>
Паливо та мастила	7,0	18,6
Транспортні послуги	3,5	17,6
залізничний пасажирський транспорт	1,6	26,1
автодорожній пасажирський транспорт	3,8	17,2
<b>Зв'язок</b>	<b>3,2</b>	<b>10,6</b>
<b>Відпочинок і культура</b>	<b>1,1</b>	<b>5,6</b>
<b>Освіта</b>	<b>0,0</b>	<b>18,1</b>
<b>Ресторани та готелі</b>	<b>1,8</b>	<b>10,7</b>
<b>Різні товари та послуги</b>	<b>0,7</b>	<b>8,4</b>

На споживчому ринку області у жовтні ціни на продукти харчування та безалкогольні напої підвищились на 1,6%. Найбільше подорожчали овочі (на 15,0%). Зросли ціни на молоко, хліб, кисломолочну продукцію, сало, сметану, яйця, макаронні вироби, рис, сири, масло, безалкогольні напої, пшеничне борошно, соняшкову олію, свинину, яловичину та телятину на 5,2–0,4%. В той же час подешевшали фрукти, гречані крупи, м'ясо птиці, цукор на 7,2–1,0%.

Алкогольні напої та тютюнові вироби зросли в ціні на 2,2%, у т.ч. алкогольні напої – на 2,6%, тютюнові вироби – на 2,0%.

Одяг і взуття подорожчали на 4,0%, зокрема, взуття – на 4,1%, одяг – на 3,8%.

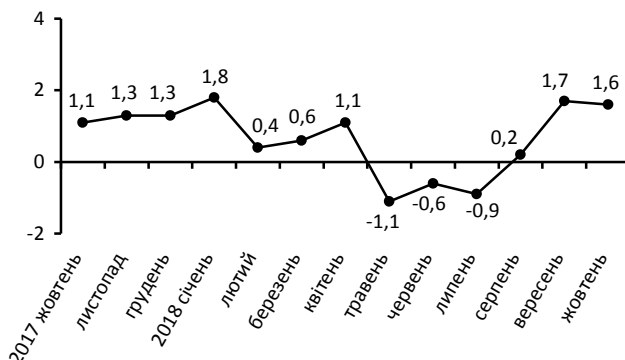
Зростання цін (тарифів) на житло, воду, електроенергію, газ та інші види палива на 0,1% відбулося за рахунок підвищення тарифів на водопостачання на 1,7% та каналізацію – на 1,4%.

Підвищення цін у сфері охорони здоров'я на 1,0% спричинено подорожчанням фармацевтичної продукції, медичних товарів та обладнання на 1,2%, амбулаторних послуг – на 1,1%.

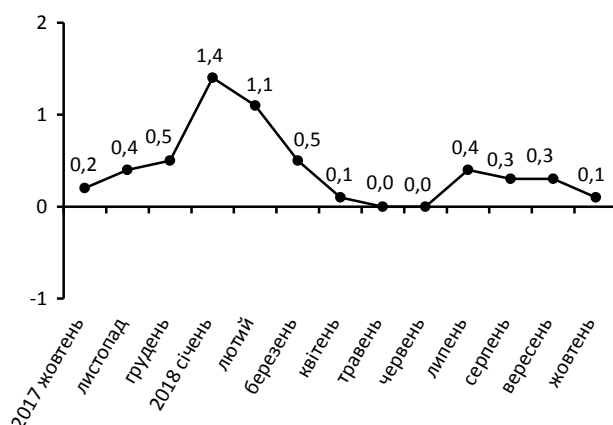
Підвищення цін на транспорт у цілому на 3,6% зумовлено подорожчанням палива та мастил, проїзду в автодорожньому та залізничному пасажирському транспорті на 7,0–1,6%.

У сфері зв'язку ціни зросли на 3,2%, що пов'язано з подорожчанням поштових послуг на 9,4% та підвищенням абонентної плати за користування мобільним зв'язком на 6,9%.

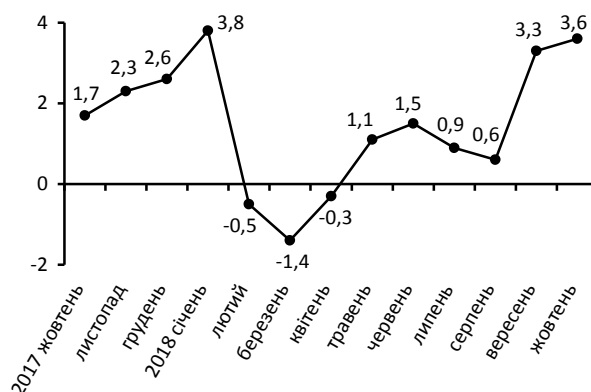
### Зміни цін на продукти харчування та безалкогольні напої (у % до попереднього місяця)



### Зміни цін на житло, воду, електроенергію, газ та інші види палива (у % до попереднього місяця)



### Зміни цін на транспорт (у % до попереднього місяця)



#### Географічне охоплення

Спостереження охоплює усі регіони України, крім тимчасово окупованої території Автономної Республіки Крим, м. Севастополя та частини тимчасово окупованих територій у Донецькій та Луганській областях.

Спостереження за змінами споживчих цін (тарифів) проводиться в містах, які відібрані на основі процедури стратифікованого багатоступеневого відбору з елементами методу ймовірності, пропорційній розміру. Відбір міст здійснюється на державному рівні і є репрезентативним для розрахунку ІСЦ для кожного регіону країни. Спостереження за змінами споживчих цін (тарифів) не проводиться в сільській місцевості.

#### Методологія та визначення

**Індекс споживчих цін** (ІСЦ, індекс інфляції) є показником зміни в часі цін і тарифів на товари та послуги, які купує населення для невиробничого споживання. Розраховується щомісячно на основі даних про ціни (одержуються органами державної статистики шляхом щомісячної реєстрації цін і тарифів на споживчому ринку) та даних національних рахунків щодо витрат домогосподарств на кінцеве споживання по країні в цілому з подальшим розподілом (за результатами вибіркового обстеження умов життя домогосподарств). Методологія розрахунку: [http://www.ukrstat.gov.ua/metod\\_polog/metod\\_doc/2016/158/mp\\_spoz\\_h\\_ciny.zip](http://www.ukrstat.gov.ua/metod_polog/metod_doc/2016/158/mp_spoz_h_ciny.zip).