



Держстат  
Головне управління  
статистики  
у Волинській області  
[www.lutsk.ukrstat.gov.ua](http://www.lutsk.ukrstat.gov.ua)

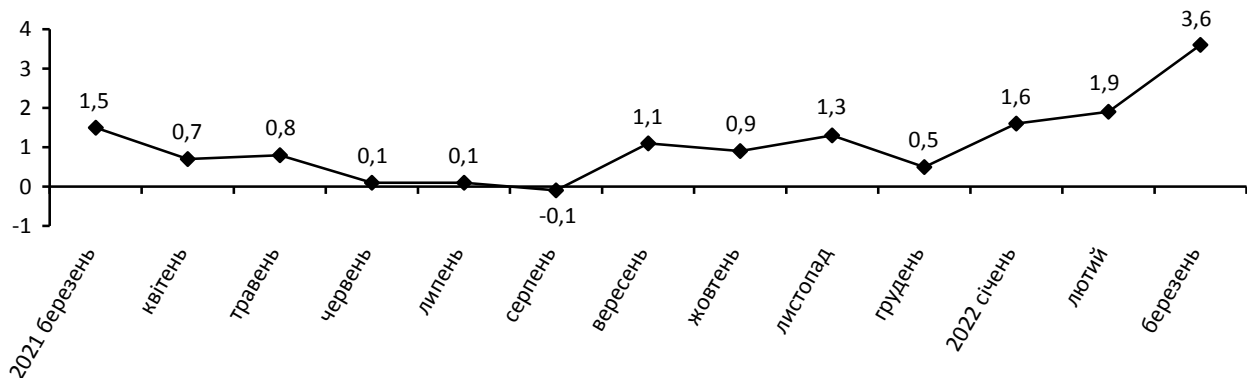
# ЕКСПРЕС-ВИПУСК

13.04.2022

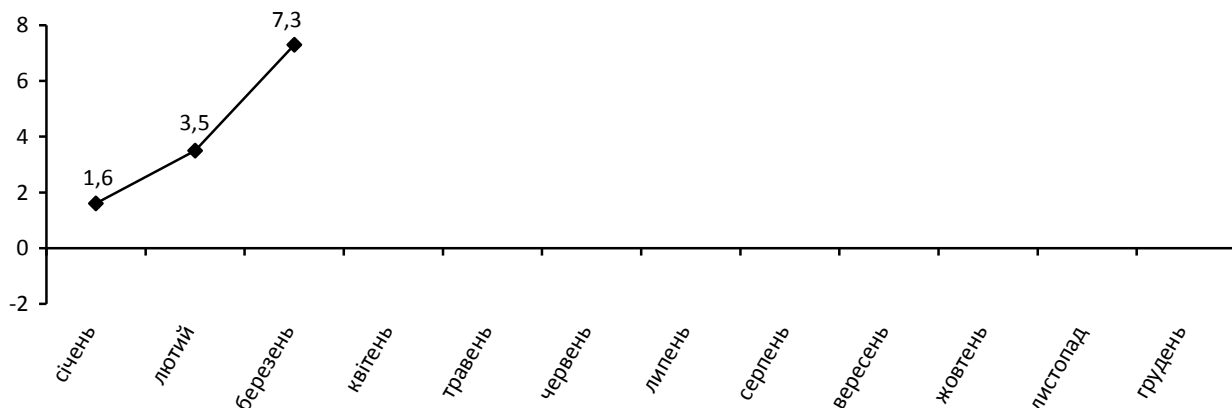
## Індекси споживчих цін у Волинській області в березні 2022 року

Споживчі ціни в області в березні 2022р. порівняно з попереднім місяцем зросли на 3,6%, з початку року – на 7,3%, в Україні – на 4,5% та 7,6% відповідно.

### Зміни споживчих цін (у % до попереднього місяця)



### Зміни споживчих цін у 2022 році (у % до грудня попереднього року)



## Зміни споживчих цін на товари та послуги

(відсотків)

	Березень 2022 до	
	лютого 2022	грудня 2021
<b>Споживчі ціни</b>	<b>3,6</b>	<b>7,3</b>
<b>Продукти харчування та безалкогольні напої</b>	<b>4,4</b>	<b>9,6</b>
Продукти харчування	4,5	9,9
хліб і хлібопродукти	5,0	8,4
хліб	3,5	7,5
макаронні вироби	5,8	2,1
м'ясо та м'ясопродукти	0,6	4,3
риба та продукти з риби	6,1	12,0
молоко	5,4	5,1
сир і м'який сир (творог)	5,5	7,8
яйця	2,9	-2,1
масло	2,0	6,3
олія соняшникова	9,2	4,9
фрукти	24,6	32,2
овочі	6,8	54,5
цукор	-0,5	-1,8
Безалкогольні напої	2,9	3,4
<b>Алкогольні напої, тютюнові вироби</b>	<b>2,7</b>	<b>5,8</b>
<b>Одяг і взуття</b>	<b>8,7</b>	<b>0,2</b>
Одяг	8,9	-1,0
Взуття	8,5	1,5
<b>Житло, вода, електроенергія, газ та інші види палива</b>	<b>0,6</b>	<b>1,7</b>
Утримання та ремонт житла	1,5	2,4
Водопостачання	0,0	13,8
Прибирання сміття	0,0	0,0
Каналізація	0,0	17,6
Послуги з управління багатоквартирними будинками	2,5	10,3
Електроенергія	0,0	0,0
Природний газ	0,0	0,0
Гаряча вода, опалення	0,0	0,0
<b>Предмети домашнього вжитку, побутова техніка та поточне утримання житла</b>	<b>2,2</b>	<b>4,1</b>
<b>Охорона здоров'я</b>	<b>3,8</b>	<b>6,3</b>
Фармацевтична продукція, медичні товари та обладнання	5,1	7,5
Амбулаторні послуги	1,3	4,6
<b>Транспорт</b>	<b>4,5</b>	<b>11,4</b>
Паливо та мастила	10,2	22,3
Транспортні послуги	1,2	6,1
залізничний пасажирський транспорт	2,5	1,8
автодорожній пасажирський транспорт	1,2	6,4
<b>Зв'язок</b>	<b>0,3</b>	<b>1,8</b>
<b>Відпочинок і культура</b>	<b>0,7</b>	<b>2,6</b>
<b>Освіта</b>	<b>0,0</b>	<b>4,5</b>
<b>Ресторани та готелі</b>	<b>1,6</b>	<b>6,0</b>
<b>Різні товари та послуги</b>	<b>4,8</b>	<b>8,5</b>

На споживчому ринку області в березні ціни на продукти харчування та безалкогольні напої зросли на 4,4%. Найбільше подорожчали фрукти (на 24,6%). Підвищились ціни на рис, соняшникову олію, продукти переробки зернових, рибу та продукти з риби, макаронні вироби, сири, молоко, сметану, хліб, яйця, безалкогольні напої, м'ясо птиці, кисломолочну продукцію, масло на 18,6–2,0%.

Водночас подешевшали яловичина і телятина, свинина та цукор на 2,7–0,5%.

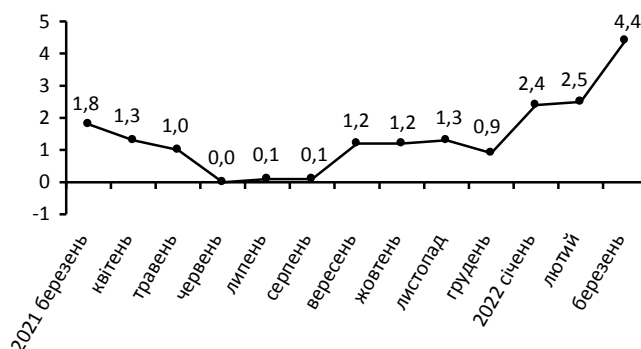
Одяг і взуття подорожчали на 8,7%, у т.ч. одяг – на 8,9%, взуття – на 8,5%.

Зростання цін (тарифів) на житло, воду, електроенергію, газ та інші види палива на 0,6% відбулося за рахунок підвищення цін на оренду житла на 3,2%, послуги з управління багатоквартирними будинками – на 2,5% та утримання і ремонт житла – на 1,5%.

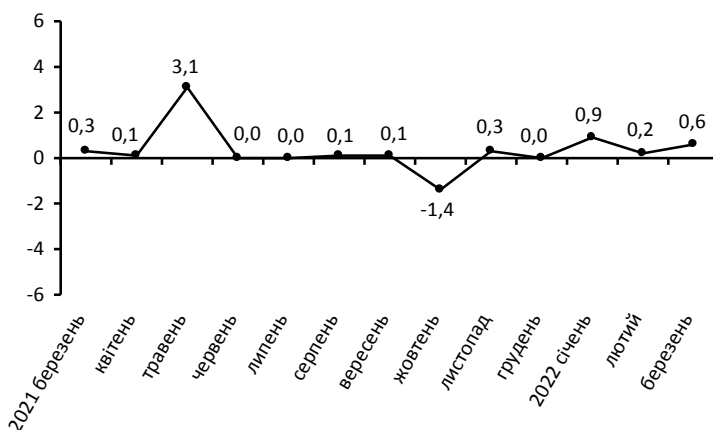
Ціни у сфері охорони здоров'я зросли на 3,8% за рахунок подорожчання фармацевтичної продукції, медичних товарів та обладнання на 5,1%.

Підвищення цін на транспорт на 4,5% спричинено зростанням цін на паливо та мастила на 10,2%, проїзд в залізничному та автодорожньому пасажирському транспорті – на 2,5% та 1,2% відповідно.

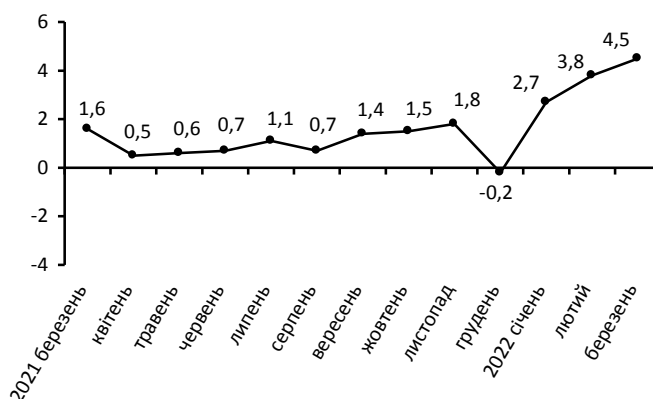
**Зміни цін на продукти харчування та безалкогольні напої**  
(у % до попереднього місяця)



**Зміни цін на житло, воду, електроенергію, газ та інші види палива**  
(у % до попереднього місяця)



**Зміни цін на транспорт**  
(у % до попереднього місяця)



### Географічне охоплення

Усі регіони України, крім тимчасово окупованої території Автономної Республіки Крим, м. Севастополя та частини тимчасово окупованих територій у Донецькій та Луганській областях. Відбір міст здійснюється на державному рівні та є репрезентативним для розрахунку ІСЦ для кожного регіону країни. Спостереження за змінами споживчих цін (тарифів) не проводиться в сільській місцевості.

### Методологія та визначення

**Індекс споживчих цін** (ІСЦ, інфляція) є показником зміни в часі цін і тарифів на товари та послуги, які купує населення для невиробничого споживання. Розраховується щомісячно на основі даних про ціни (одержуються органами державної статистики шляхом щомісячної реєстрації цін і тарифів на споживчому ринку) та даних національних рахунків щодо витрат домогосподарств на кінцеве споживання по країні в цілому з подальшим розподілом (за результатами вибіркового обстеження умов життя домогосподарств).

Методологія розрахунку: [http://ukrstat.gov.ua/norm\\_doc/2021/310/310.pdf](http://ukrstat.gov.ua/norm_doc/2021/310/310.pdf).

### **Перегляд даних**

Перегляд даних, розрахованих і оприлюднених раніше, не здійснюється.