



Держстат
Головне управління
статистики
у Волинській області
www.lutsk.ukrstat.gov.ua

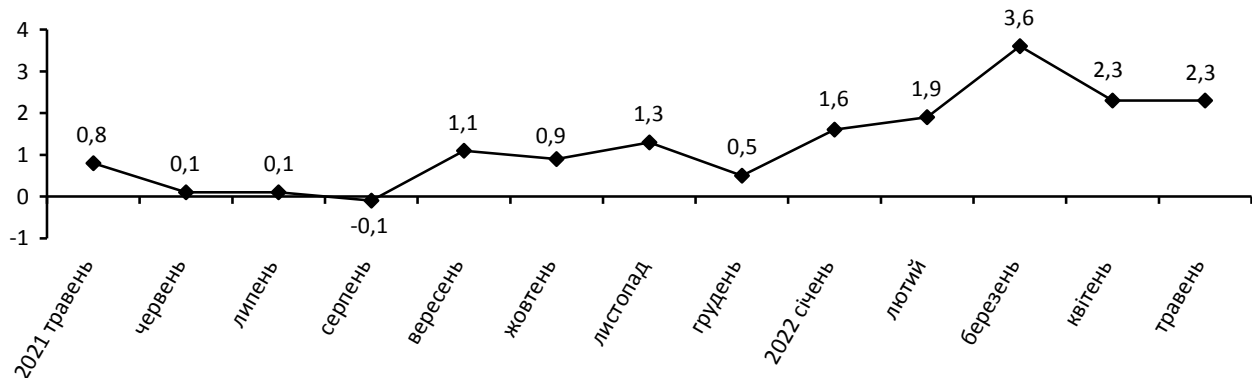
ЕКСПРЕС-ВИПУСК

15.06.2022

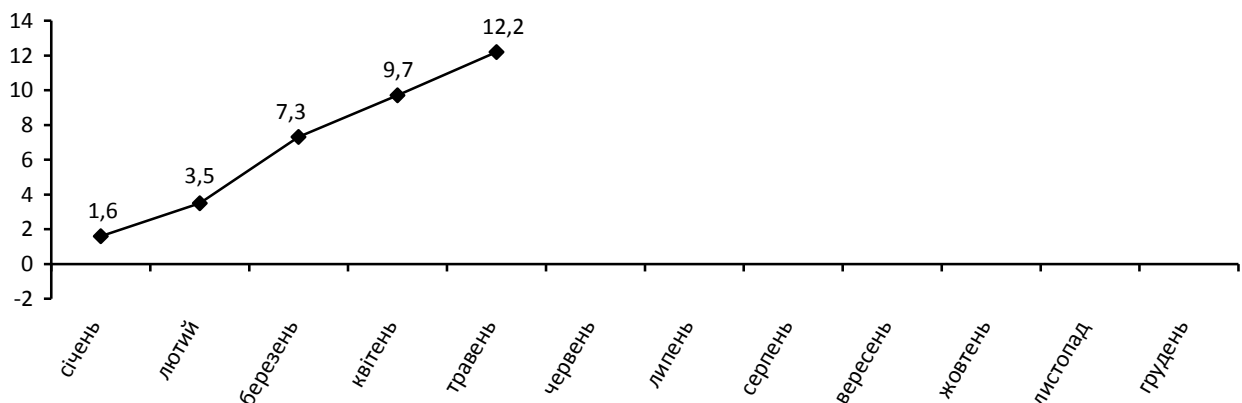
Індекси споживчих цін у Волинській області у травні 2022 року

Споживчі ціни в області у травні 2022р. порівняно з попереднім місяцем зросли на 2,3%, з початку року – на 12,2%, в Україні – на 2,7% та 13,9% відповідно.

Зміни споживчих цін (у % до попереднього місяця)



Зміни споживчих цін у 2022 році (у % до грудня попереднього року)



Зміни споживчих цін на товари та послуги

(відсотків)

	Травень 2022 до	
	квітня 2022	грудня 2021
Споживчі ціни	2,3	12,2
Продукти харчування та безалкогольні напої	2,1	14,7
Продукти харчування	2,0	14,9
хліб і хлібопродукти	2,8	15,9
хліб	2,2	11,6
макаронні вироби	2,3	16,2
м'ясо та м'ясопродукти	0,8	5,0
риба та продукти з риби	10,0	33,7
молоко	0,0	4,0
сир і м'який сир (творог)	2,4	9,0
яйця	-18,0	-48,5
масло	1,4	9,1
олія соняшникова	0,4	8,2
фрукти	0,2	48,1
овочі	1,8	72,2
цукор	-0,3	-2,7
Безалкогольні напої	3,3	10,1
Алкогольні напої, тютюнові вироби	2,6	13,3
Одяг і взуття	-0,1	0,5
Одяг	-0,8	-1,0
Взуття	0,7	2,1
Житло, вода, електроенергія, газ та інші види палива	0,4	2,2
Утримання та ремонт житла	3,9	6,8
Водопостачання	0,0	13,8
Прибирання сміття	0,0	0,0
Каналізація	0,0	17,6
Послуги з управління багатоквартирними будинками	0,0	10,3
Електроенергія	0,0	0,0
Природний газ	0,0	0,0
Гаряча вода, опалення	0,0	0,0
Предмети домашнього вжитку, побутова техніка та поточне утримання житла	1,5	7,8
Охорона здоров'я	-0,9	8,6
Фармацевтична продукція, медичні товари та обладнання	-1,4	10,4
Амбулаторні послуги	0,6	5,2
Транспорт	9,6	24,2
Паливо та мастила	21,0	51,3
Транспортні послуги	5,1	11,6
залізничний пасажирський транспорт	-2,0	1,7
автодорожній пасажирський транспорт	5,4	12,2
Зв'язок	0,3	4,1
Відпочинок і культура	0,5	6,3
Освіта	0,0	4,5
Ресторани та готелі	1,6	7,7
Різні товари та послуги	1,4	15,5

На споживчому ринку області у травні ціни на продукти харчування та безалкогольні напої зросли на 2,1%. Найбільше подорожчали риба і продукти з риби та продукти переробки зернових (на 10,0% та 6,7% відповідно). Підвищились ціни на сири, макаронні вироби, хліб, овочі, масло, сметану, рис, соняшникову олію (на 2,4–0,4%). Водночас подешевшали яйця (на 18,0%), яловичина та телятина, свинина, цукор на 2,3–0,3%.

Ціни на алкогольні напої та тютюнові вироби підвищились на 2,6%, у т. ч. алкогольні напої – на 3,4%, тютюнові вироби – на 1,7%.

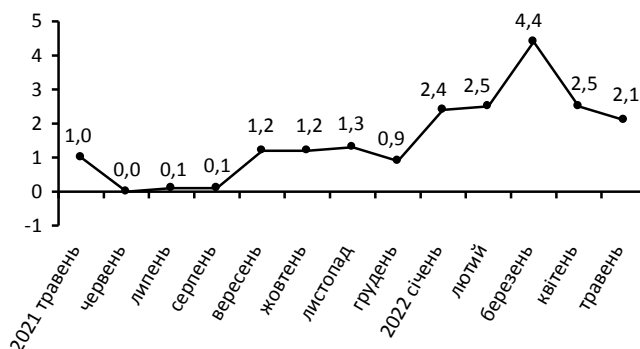
Зростання цін (тарифів) на житло, воду, електроенергію, газ та інші види палива на 0,4% відбулося за рахунок підвищення цін на утримання і ремонт та оренду житла на 3,9% і 2,7% відповідно.

Ціни у сфері охорони здоров'я знизились на 0,9% за рахунок здешевлення фармацевтичної продукції, медичних товарів та обладнання на 1,4%.

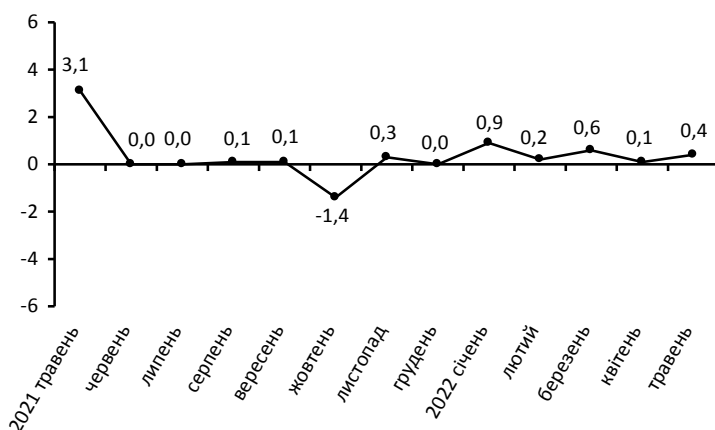
Підвищення цін на транспорт на 9,6% відбулось внаслідок подорожчання палива та мастил на 21,0% і проїзду в автодорожньому транспорті на 5,4%.

У сфері зв'язку ціни зросли на 0,3%, що пов'язано з подорожчанням поштових послуг на 2,4% та телефонного і телефаксового обладнання на 1,0%.

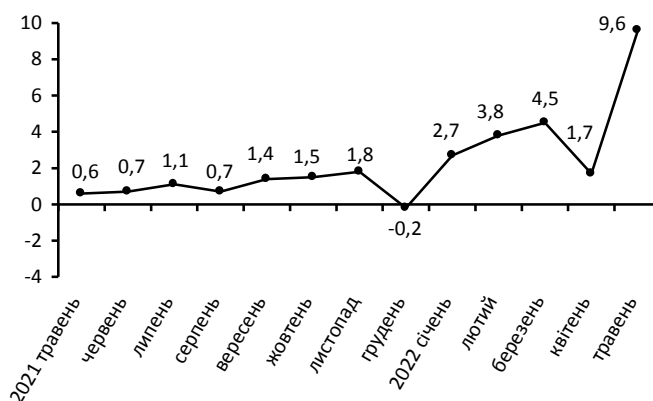
Зміни цін на продукти харчування та безалкогольні напої
(у % до попереднього місяця)



Зміни цін на житло, воду, електроенергію, газ та інші види палива
(у % до попереднього місяця)



Зміни цін на транспорт
(у % до попереднього місяця)



Географічне охоплення

Усі регіони України, крім тимчасово окупованої території Автономної Республіки Крим, м. Севастополя та частини тимчасово окупованих територій у Донецькій та Луганській областях. Відбір міст здійснюється на державному рівні та є репрезентативним для розрахунку ІСЦ для кожного регіону країни. Спостереження за змінами споживчих цін (тарифів) не проводиться в сільській місцевості.

Методологія та визначення

Індекс споживчих цін (ІСЦ, інфляція) є показником зміни в часі цін і тарифів на товари та послуги, які купує населення для невиробничого споживання. Розраховується щомісячно на основі даних про ціни (одержуються органами державної статистики шляхом щомісячної реєстрації цін і тарифів на споживчому ринку) та даних національних рахунків щодо витрат домогосподарств на кінцеве споживання по країні в цілому з подальшим розподілом (за результатами вибіркового обстеження умов життя домогосподарств).

Методологія розрахунку: http://ukrstat.gov.ua/norm_doc/2021/310/310.pdf.

Перегляд даних

Перегляд даних, розрахованих і оприлюднених раніше, не здійснюється.